



თემატური ჯგუფი - "ხარისხის მართვა პროფესიულ განათლებაში"

თემატური ჯგუფის სხდომის ოქმი №15

29 მაისი, 2012  
თბილისი

განათლების ხარისხის განვითარების ეროვნული ცენტრი

თარიღი	ადგილი	დასაწყისი	დასასრული
29 მაისი, 2012	განათლების ხარისხის განვითარების ეროვნული ცენტრი	16:00	17:00

დღის წესრიგი
1. დღის წესრიგის განხილვა
2. წინა სხდომის ოქმის დამტკიცება
3. პროფესიული საგანმანათლებლო დაწესებულებების ხარისხის მართვის სისტემის შეფასების დოკუმენტის განხილვა

მონაწილეები			
სახელი, გვარი	დაწესებულება, თანამდებობა	ელექტრონული ფოსტა, ტელეფონი	სტატუსი
მარინა ჟვანია	სსიპ-განათლების ხარისხის განვითარების ეროვნული ცენტრი/საგანმანათლებლო პროგრამებისა და განათლების აღიარების სამსახურის უფროსი	<a href="mailto:marina.zhvania@eqe.ge">marina.zhvania@eqe.ge</a>  577 27 88 41	წევრი
ლალი შაიშმელაშვილი	სსიპ-განათლების ხარისხის განვითარების ეროვნული ცენტრი/საგანმანათლებლო პროგრამებისა და განათლების აღიარების	<a href="mailto:Lali.shaishmelashvili@eqe.ge">Lali.shaishmelashvili@eqe.ge</a>  577 27 88 49	წევრი

	სამსახურის უფროსის მოადგილე		
ქეთევან ფანჭულიძე	სსიპ- განათლების ხარისხის განვითარების ეროვნული ცენტრის საგანმანათლებლო პროგრამებისა და განათლების აღიარების სამსახურის საგანმანათლებლო პროგრამების სამმართველოს უფროსი	<a href="mailto:k.panchulidze@eqe.ge">k.panchulidze@eqe.ge</a>  577 27 88 43	მონაწილე
ნანი დალაქიშვილი	სსიპ- განათლების ხარისხის განვითარების ეროვნული ცენტრი/საგანმანათლებლო პროგრამებისა და განათლების აღიარების სამსახურის სპეციალისტი	<a href="mailto:nani.dalakashvili@eqe.ge">nani.dalakashvili@eqe.ge</a>  577 17 55 77	წევრი
ლალი ლოღელიანი	საქართველოს ტექნიკური უნივერსიტეტი, დეპარტამენტის უფროსი, პროფესიული განვითარების ცენტრის ხელმძღვანელი, სრული პროფესორი	<a href="mailto:lali_gtu@gtu.ge">lali_gtu@gtu.ge</a>  599 70 44 99	წევრი
ანა მჭედლიშვილი	საქართველოს განათლებისა და მეცნიერების სამინისტრო, პროფესიული და ინკლუზიური განათლების განვითარების დეპარტამენტის მთავარი	<a href="mailto:a.mchedlishvili@mes.gov.ge">a.mchedlishvili@mes.gov.ge</a>  577 15 33 05	წევრი

	სპეციალისტი		
ანი ქიტიაშვილი	ETF პროექტის - ”პროფესიული საგანმანათლებლო პროგრამების განვითარება საქართველოში” - ეროვნული კოორდინატორი	<a href="mailto:kitiashvili@yahoo.com">kitiashvili@yahoo.com</a>  577 53 00 63	წევრი
მაკა კორძაძე	სსიპ- განათლების ხარისხის განვითარების ეროვნული ცენტრი/საგანმანათლებლო პროგრამებისა და განათლების აღიარების სამსახურის სპეციალისტი	<a href="mailto:Maka.kordzadze@eqe.ge">Maka.kordzadze@eqe.ge</a>  577 27 88 21	წევრი
მაია ჩიხლაძე	საზოგადოებრივი კოლეჯი ”პანაცეა”/დირექტორის მოადგილე	<a href="mailto:chikhladzemaia@yahoo.com">chikhladzemaia@yahoo.com</a>  577747444	წევრი
ნინო ჟვანია	სსიპ - ილიას უნივერსიტეტის ხარისხის სამსახურის უფროსი	<a href="mailto:Nino.zhvania@iliauni.edu.ge">Nino.zhvania@iliauni.edu.ge</a>  577 55 64 88	წევრი
მათე ტაკიძე	თბილისის ტურიზმის პროფესიული კოლეჯი „იკაროსი“, დირექტორი	<a href="mailto:takidze@rambler.ru">takidze@rambler.ru</a>  577768866	წევრი
ნინო კოპალეიშვილი	სსიპ- განათლების ხარისხის განვითარების ეროვნული ცენტრის საერთაშორისო ურთიერთობების სამმართველოს უფროსი	<a href="mailto:nkopaleishvili@yahoo.com">nkopaleishvili@yahoo.com</a>  577 15 33 01	მონაწილე

## შედეგები/კომენტარები/წინადადებები

### 1. დღის წესრიგის განხილვა

#### დასკვნები და ქმედებები:

დამტკიცდეს სხდომის დღის წესრიგი დამატებების გარეშე

### 2. წინა სხდომის ოქმის (ოქმი №14. 30.04.2012) დამტკიცება

#### დასკვნები და ქმედებები:

დამტკიცდეს წინა სხდომის ოქმი - ოქმი თან ერთვის

### 3. პროფესიული საგანმანათლებლო დაწესებულებების ხარისხის მართვის სისტემის შეფასების დოკუმენტის განხილვა

#### რეზიუმე:

მარინა ჟვანიამ დამსწრეებს გააცნო პროფესიული საგანმანათლებლო დაწესებულებების მიერ შევსებული ხარისხის მართვის პროცედურების და მექანიზმების შესასწავლი კითხვარების საფუძველზე მომზადებული შეფასების დოკუმენტი (დანართის სახით ოქმს თან ერთვის). კითხვარები მომზადდა დამოუკიდებელი ექსპერტის მიერ და თემატური ჯგუფის სხდომაზე განხილვის შემდეგ, შესავსებად დაურიგდათ ხარისხის მართვაზე ჩატარებული ტრენინგის მონაწილეებს. კითხვარებით შეფასდა საჯარო პროფესიულ საგანმანათლებლო დაწესებულებებში ხარისხის მართვის შიდა მექანიზმების მდგომარეობა. შეფასების სამიზნე ჯგუფი იყო 18 საჯარო პროფესიული საგანმანათლებლო დაწესებულება. კითხვარში, ხარისხის მართვის სისტემის შეფასებისათვის, გამოყენებულ იქნა შემდეგი კრიტერიუმები:

- ხელმძღვანელობა
- სტუდენტები, დაინტერესებული მხარეები და შრომის ბაზარი
- პერსონალი
- პროცესების მართვა
- შიდა შეფასება, გაუმჯობესება

- გარე შეფასება
- საერთაშორისო შეფასება

თითოეული კრიტერიუმი მოიცავდა 4-5 ინდიკატორს ( სულ 26 ინდიკატორი). ინდიკატორების შეფასება ხორციელდებოდა 3 ბალიანი (0-1-2-ქულა) შკალის მიხედვით. საბოლოო შეფასებები კრიტერიუმების მიხედვით ასეთია:

კრიტერიუმის დასახელება		შეფასება
კრიტერიუმი №1	ხელმძღვანელობა	1.63
კრიტერიუმი №2	სტუდენტები,დაინტერესებული მხარეები და შრომის ბაზარი	1.13
კრიტერიუმი №3	პერსონალი	1.08
კრიტერიუმი №4	პროცესების მართვა	1.39
კრიტერიუმი № 5	შიდა შეფასება, გაუმჯობესება	1.46
კრიტერიუმი №6	გარე შეფასება	2.00
კრიტერიუმი №7	საერთაშორისო შეფასება	0.1

**საბოლოო დასკვნა:**

შეფასების მაჩვენებლები კრიტერიუმების მიხედვით საშუალოზე მაღალია, გარდა მე-7 კრიტერიუმისა, რომლის შესაბამისი ინდიკატორი (№26) პერსპექტიული ინდიკატორების რიცხვს მიეკუთვნება, მუშაობა ამ მიმართულებით მომავალში უნდა განვითარდეს.

**შენიშვნები და მოსაზრებები:**

მოსაზრებები გამოთქვას ლალი შაიშმელაშვილმა და ქეთევან ფანჩულიძემ, მათი ინფორმაციით განათლების ხარისხის განვითარების ეროვნული ცენტრის ორგანიზებით ა.წ. თებერვალში ჩატარდა ტრენინგი ხარისხის მართვაში, რომლის მონაწილეებსაც დაურიგდათ შეფასების კითხვარები, კითხვარები შეივსო ანონიმურად, რაც, სავარაუდოდ საიმედო პასუხების აღბათობას ზრდის, კითხვარს საფუძვლად ედო ევროპის ხარისხის

უზრუნველყოფის სარეკომენდაციო ჩარჩოს კრიტერიუმები, რომელიც ეფუძნება ხარისხის უწყვეტი გაუმჯობესების ციკლს (დაგეგმვა-განხორციელება-შემოწმება-განვითარება). სხდომაზე წარმოდგენილია შეფასების დოკუმენტი რომლის ანალიზის შედეგად მომზადდება რეკომენდაციები პროფესიულ საგანმანათლებლო დაწესებულებებში ხარისხის მართვის მექანიზმებისა და პროცედურების გასაუმჯობესებლად.

**დასკვნები და მოქმედებები:**

- პროფესიული საგანმანათლებლო დაწესებულებების ხარისხის მართვის სისტემის შეფასების დოკუმენტის საფუძველზე მომზადდეს რეკომენდაციები პროფესიულ საგანმანათლებლო დაწესებულებებში ხარისხის მართვის მექანიზმებისა და პროცედურების გასაუმჯობესებლად.
- რეკომენდაციები განხილულ იქნას თემატური ჯგუფის სხდომაზე სექტემბერ-ოქტომბერში.

## პროფესიული საგანმანათლებლო დაწესებულებების ხარისხის მართვის სისტემის შეფასება

### ხარისხის მართვის სისტემის შეფასების მიზანი

- პროფესიული საჯარო საგანმანათლებლო დაწესებულებების ხარისხის მართვის შიდა მექანიზმების მდგომარეობის შეფასება 2012 წლის თებერვლის მდგომარეობით.
- სუსტი წერტილების აღმოჩენა
- რეკომენდაციების შემუშავება

### შეფასების სამიზნე ჯგუფი

საქართველოს 18 პროფესიული საჯარო საგანმანათლებლო დაწესებულებება.

### შეფასების განხორციელების ფორმა:

- წინასწარ დარიგებულ თვითშეფასების კითხვარზე პასუხების გაცემა;
- შეფასება განხორციელდა ანონიმურად, რაც სავარაუდოდ ზრდის კითხვებზე საიმედო პასუხების ალბათობას.

### თვითშეფასების კითხვარის შინაარსი

თვითშეფასების კითხვარს საფუძვლად უდევს ევროპის ხარისხის უზრუნველყოფის სარეკომენდაციო ჩარჩოს კრიტერიუმები (EQARF-European Quality Assurance Reference Framework), რომლებიც ეფუძნება ხარისხის უწყვეტი გაუმჯობესების ციკლის PDCA (დაგეგმვა - განხორციელება - შემოწმება - განვითარება)

პროფესიული საგანმანათლებლო დაწესებულებების ხარისხის მართვის სისტემის შეფასებისთვის გამოყენებულ იქნა აღნიშნული მოდელის გამარტივებული ვარიანტი შესაბამისი კრიტერიუმებით.

ქვემოთ წარმოდგენილია თვითშეფასების კითხვარში გამოყენებული კრიტერიუმები:

#### პსფ-ის თვითშეფასების კრიტერიუმები

1. ხელმძღვანელობა
2. სტუდენტები, დაინტერესებული მხარეები და შრომის ბაზარი
3. პერსონალი
4. პროცესების მართვა
5. შიდა შეფასება, გაუმჯობესება
6. გარე შეფასება
7. საერთაშორისო შეფასება



კრიტერიუმი და შესაბამისი ინდიკატორები წარმოდგენილია ცხრილი 1-ში

ცხრილი 1

<b>ჰსდ-ის ხარისხის მართვის სისტემის შეფასების კრიტერიუმები/ინდიკატორები</b>	
<b>1. ხელმძღვანელობა</b> (ინდიკატორები 1-4)	
1	ხელმძღვანელობა აყალიბებს დაწესებულების მისიას, მიზნებს, შეიმუშავებს განვითარების სტრატეგიულ და სამოქმედო გეგმებს
2	შემუშავებულია და მოქმედებ სხელმძღვანელობასა და პერსონალს შორის კომუნიკაციის ეფექტური სისტემა
3	ხელმძღვანელობა ჩართულია დაწესებულების პერსონალის პროფესიული განვითარების ხელშეწყობის მექანიზმების შემუშავებასა და დახვეწაში
4	ხელმძღვანელობა პირადად მონაწილეობს დაწესებულებაში ეთიკური ქცევის ნორმების დამკვიდრებასა და ჯანსაღი გარემოს შექმნაში
<b>2. სტუდენტები, დაინტერესებული მხარეები და შრომის ბაზარი</b> (ინდიკატორები 5-9)	
5	შექმნილია და მუშაობს სტუდენტების კმაყოფილების შესახებ ინფორმაციის შეგროვებისა და ანალიზის ეფექტური მექანიზმები
6	შექმნილია და მუშაობს კურსდამთავრებულების კმაყოფილების შესახებ ინფორმაციის შეგროვებისა და ანალიზის ეფექტური მექანიზმები
7	შექმნილია და მუშაობს დამსაქმებლებისა და სხვა დაინტერესებული მხარეების კმაყოფილების შესახებ ინფორმაციის შეგროვების და ანალიზის მექანიზმები
8	შექმნილია და მუშაობს შრომის ბაზრის კვლევის მექანიზმები
9	ვითარდება პარტნიორობა ძირითად დაინტერესებულ მხარეებთან (დამსაქმებლები, სხვა საგანმანათლებლო დაწესებულებები, არასამთავრობო სექტორი, საერთაშორისო ორგანიზაციები და ა.შ.)
<b>3. პერსონალი</b> (ინდიკატორები 10-15)	
10	პერსონალის დაქირავება ხორციელდება წინასწარ დადგენილი პროცედურებისა და კრიტერიუმების საფუძველზე
11	ხორციელდება პერსონალის კომპეტენციების მონიტორინგი
12	მოქმედებს პერსონალის პროფესიული განვითარების პროგრამები
13	შექმნილია კარგის ამუშაო პირობები, უსაფრთხო და ჯანსაღი გარემო,
14	მოქმედებს ხარისხის განვითარებაში შეტანილი წვლილისთვის პერსონალის დაჯილდოებისა და წახალისების სისტემა

15	შექმნილია დაწესებულების პერსონალის კმაყოფილების შესახებ ინფორმაციის შეგროვების და ანალიზის ეფექტური მექანიზმები
<b>4. პროცესების მართვა</b> (ინდიკატორები 16-19)	
16	დაწესებულების მართვისათვის მნიშვნელოვანი ძირითადი დამხმარე პროცესები აღწერილია შიდა მარეგულირებელ დოკუმენტებში
17	პროგრამის სწავლის შედეგების განსაზღვრასა და პროგრამის განვითარების პროცესში დაინტერესებული მხარეების (დამსაქმებლები, პროფესიული განათლების მასწავლებლები, პროფესიული სტუდენტები, კურსდამთავრებულები) მონაწილეობის მექანიზმი შემუშავებულია და ხორციელდება
18	შიდა და გარე შეფასება გამოყენებულია საგანმანათლებლო პროგრამის სწავლის შედეგების გაუმჯობესებისა და შესაბამისი ცვლილებების განხორციელებისათვის
19	უზრუნველყოფილია სხვადასხვა კრიტიკული სიტუაციების პირობებში საგანმანათლებლო პროცესის უწყვეტობა
<b>5. ხარისხის მართვის სისტემის შიდა შეფასება, გაუმჯობესება</b> (ინდიკატორები 20-23)	
20	რეგულარულად ხორციელდება თვითშეფასების პროცესი
21	რეგულარულად ხორციელდება თვითშეფასების შედეგების ანალიზი
22	თვითშეფასების შედეგების ანალიზის საფუძველზე ხდება სუსტი მხარეების გამოვლენად მათი აღმოფხვრის მექანიზმების შემუშავება
23	ხორციელდება სტრატეგიული და სამოქმედო გეგმების შესრულების მონიტორინგი
<b>6. ხარისხის მართვის სისტემის გარე შეფასება</b> (კინდიკატორები 24-25)	
24	დაწესებულებაში ხორციელდება ავტორიზაცია
25	დაწესებულებაში ხორციელდება პროგრამების აკრედიტაციისთვის მზადება
<b>7. ხარისხის მართვის სისტემის საერთაშორისო შეფასება</b> (ინდიკატორები 26)	
26	დაწესებულებაში ხორციელდება სერტიფიცირება /აკრედიტაცია (ISO, EFQM) ხარისხის სფეროში მოქმედი მსოფლიოში ცნობილი ორგანიზაციების მიერ

### ინდიკატორების შეფასების სისტემა

წარმოდგენილი ინდიკატორის შეფასება ხორციელდება 3-ბალიანი სკალის მიხედვით (0-1-2). ცხრილი 2-ში წარმოდგენილია ქულათა რაოდენობა შესაბამისი დახასიათებით.

ცხრილი 2

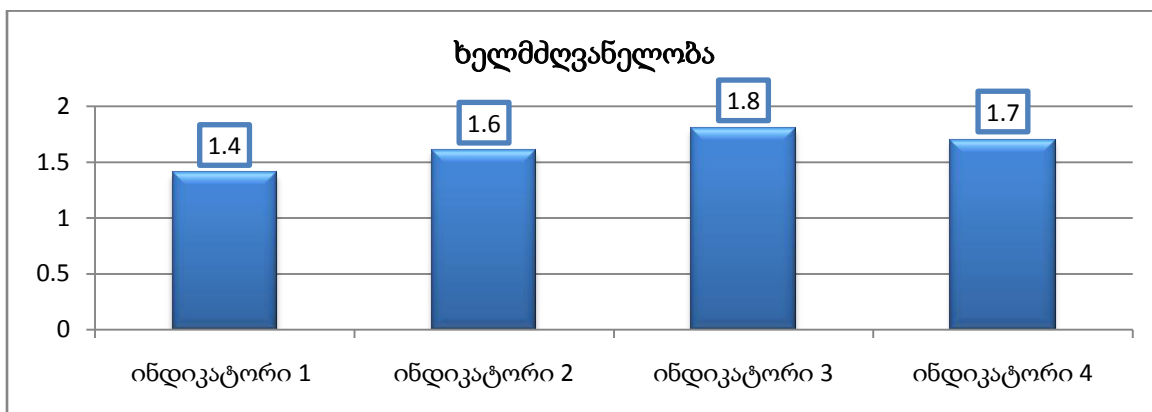
ქულათა რაოდენობა	დახასიათება
0 ქულა	აღნიშნული მიდგომა/პროცესი არ გამოიყენება
1 ქულა	აღნიშნული მიდგომა/პროცესი გამოიყენება ნაწილობრივ
2 ქულა	აღნიშნული მიდგომა/პროცესი გამოიყენება

### 3სდ-ის თვითშეფასების კითხვარების ანალიზი

ქვემოთ წარმოდგენილია 18 3სდ-ის თვითშეფასების კითხვარების ანალიზი ცალკეული კრიტერიუმების და მათი შესაბამისი ინდიკატორების მიხედვით. მიღებული შეფასებები წარმოადგენს საშუალო არითმეტიკულს. ცხრილი 2-ის თანახმად მაქსიმალური მნიშვნელობა უდრის - 2.

#### კრიტერიუმი #1 ხელმძღვანელობა

ინდიკატორები 1- 4		შეფასება
1	ხელმძღვანელობა აყალიბებს დაწესებულების მისიას, მიზნებს, შეიმუშავებს განვითარების სტრატეგიულ და სამოქმედო გეგმებს	1.4
2	შემუშავებულია და მოქმედებს ხელმძღვანელობასა და პერსონალს შორის კომუნიკაციის ეფექტური სისტემა	1.6
3	ხელმძღვანელობა ჩართულია დაწესებულების პერსონალის პროფესიული განვითარების ხელშეწყობის მექანიზმების შემუშავებასა და დახვეწაში	1.8
4	ხელმძღვანელობა პირადად მონაწილეობს დაწესებულებაში ეთიკური ქცევის ნორმების დამკვიდრებასა და ჯანსაღი გარემოს შექმნაში	1.7



### დასკვნა

ინდიკატორები ასახავს თუ რა წვლილი შეაქვთ რა წვლილი შეაქვს პსდ-ის ხელმძღვანელობას დაწესებულების ხარისხის მართვის სისტემის ჩამოყალიბებაში, შეფასებების უმრავლესობა უახლოვდება მაქსიმალურ მნიშვნელობას.

### კრიტერიუმი #2

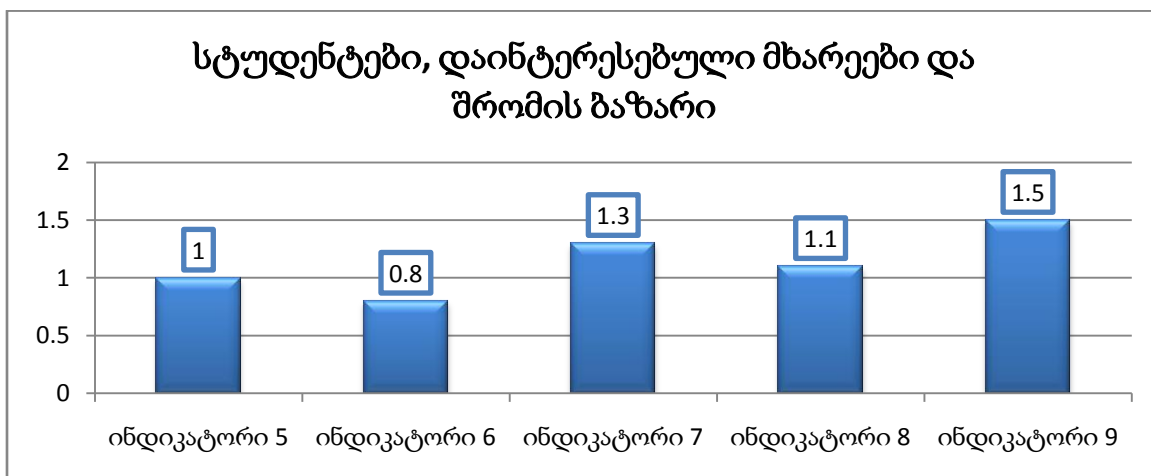
#### სტუდენტები, სხვა დაინტერესებული მხარეები და შრომის ბაზარი

ინდიკატორები 5- 9		შეფასება
5	შექმნილია და მუშაობს სტუდენტების კმაყოფილების შესახებ ინფორმაციის შეგროვებისა და ანალიზის ეფექტური მექანიზმები	1.0
6	შექმნილია და მუშაობს კურსდამთავრებულების კმაყოფილების შესახებ ინფორმაციის შეგროვებისა და ანალიზის ეფექტური მექანიზმები	0.8
7	შექმნილია და მუშაობს დამსაქმებლებისა და სხვა დაინტერესებული მხარეების კმაყოფილების შესახებ ინფორმაციის შეგროვების და ანალიზის მექანიზმები	1.3
8	შექმნილია და მუშაობს შრომის ბაზრის კვლევის მექანიზმები	1.1
9	ვითარდება პარტნიორობა ძირითად დაინტერესებულ მხარეებთან (დამსაქმებლები, სხვა საგანმანათლებლო დაწესებულებები, არასამთავრობო საქტორი, საერთაშორისო ორგანიზაციები და ა.შ.)	1.5

## დასკვნა

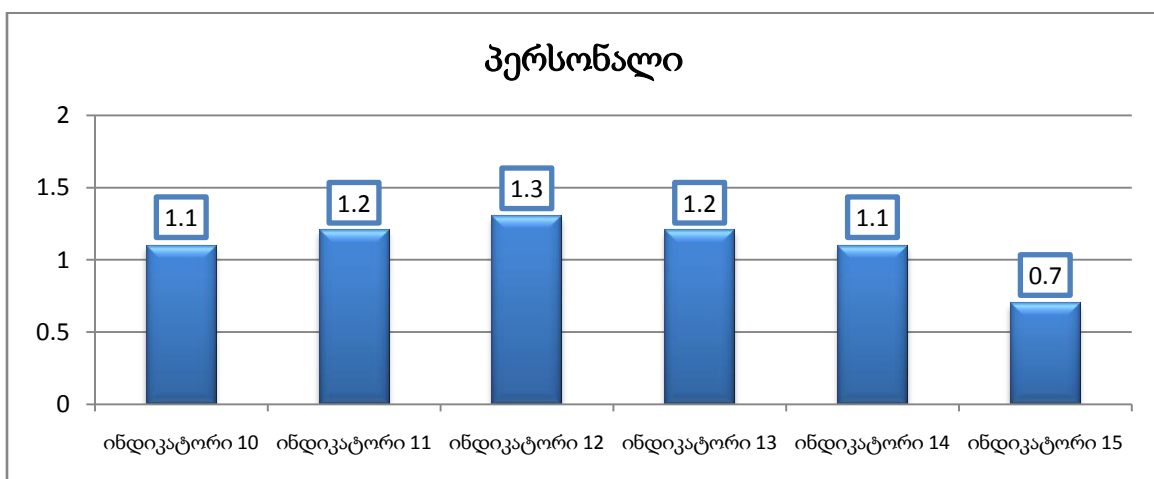
კრიტერიუმი განსაზღვრავს კსდ-ში სტუდენტების, კურსდამთავრებულების, დამსაქმებლები და ასევე შრომის ბაზრის მოთხოვნებს შესახებ ინფორმაციის შეგროვების და ანალიზის ეფექტური მექანიზმების არსებობას.

ინდიკატორების მიშვნელობები საშუალოს აღემატება. გამონაკლისს წარმოადგენს ინდიკატორი #6 (კურსდამთავრებულების კმაყოფილების შესახებ ინფორმაცია), რომელიც 0.8-ს ტოლია.



## კრიტერიუმი #3 პერსონალი

ინდიკატორები 10- 15		შეფასება
10	პერსონალის დაქირავება ხორციელდება წინასწარ დადგენილი პროცედურებისა და კრიტერიუმების საფუძველზე	1.1
11	ხორციელდება პერსონალის კომპეტენციების მონიტორინგი	1.2
12	მოქმედებს პერსონალის პროფესიული განვითარების პროგრამები	1.3
13	შექმნილია კარგი სამუშაო პირობები, უსაფრთხო და ჯანსაღი გარემო,	1.2
14	მოქმედებს ხარისხის განვითარებაში შეტანილი წვლილისთვის პერსონალის დაჯილდოებისა და წახალისების სისტემა	1.1
15	შექმნილია დაწესებულების პერსონალის კმაყოფილების შესახებ ინფორმაციის შეგროვების და ანალიზის ეფექტური მექანიზმები	0.7



### დასკვნა

კრიტერიუმი ამოწმებს, თუ როგორ ხორციელდება პერსონალის დაქირავება, შენარჩუნება, განვითარება, მოტივირება, მათი პოტენციალის გამოვლენა. რა ძალისხმევას იჩენს დაწესებულება პერსონალისთვის ხელსაყრელი სამუშაო გარემოს შექმნის და შენარჩუნების მიმართულებით.

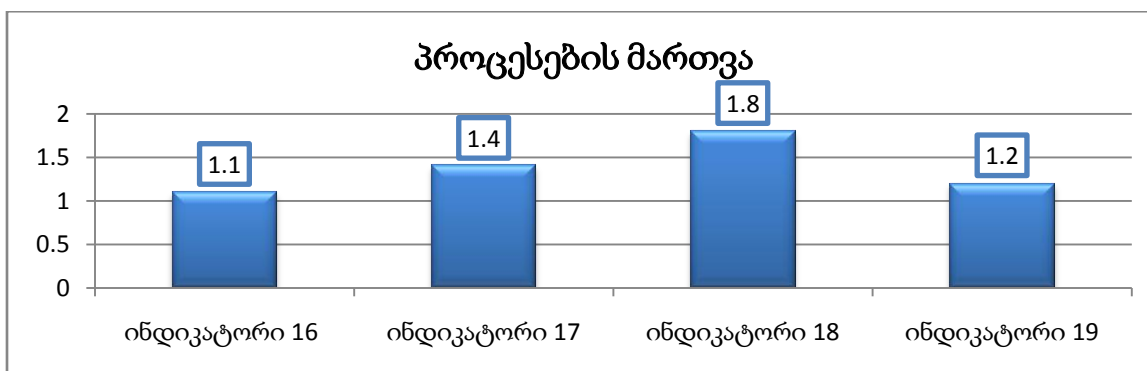
ყველა ინდიკატორს მნიშვნელობა ცოტა აღემატება საშუალოს, გარდა ინდიკატორი # 15 რომელიც შეეხება პერსონალის

კმაყოფილებისშესახებინფორმაციისშეგროვებისდაანალიზისეფექტურიმექანიზმების ჩამოყალიბებას.

### კრიტერიუმი #4 პროცესების მართვა

ინდიკატორები 16- 19		შეფასება
<b>16</b>	დაწესებულების მართვისათვის მნიშვნელოვანი ძირითადი და დამხმარე პროცესები აღწერილია შიდა მარეგულირებელ დოკუმენტებში	<b>1.1</b>
<b>17</b>	პროგრამის სწავლის შედეგების განსაზღვრასა და პროგრამის განვითარების პროცესში დაინტერესებული მხარეების (დამსაქმებლები, პროფესიული განათლების მასწავლებლები, პროფესიული სტუდენტები, კურსდამთავრებულები) მონაწილეობის მექანიზმი შემუშავებულია და ხორციელდება	<b>1.4</b>

18	შიდა და გარე შეფასება გამოყენებულია საგანმანათლებლო პროგრამის სწავლის შედეგების გაუმჯობესებისა და შესაბამისი ცვლილებების განხორციელებისათვის	1.8
19	უზრუნველყოფილია სხვადასხვა კრიტიკულ სიტუაციების პირობებში საგანმანათლებლო პროცესის უწყვეტობა	1.2



### დასკვნა

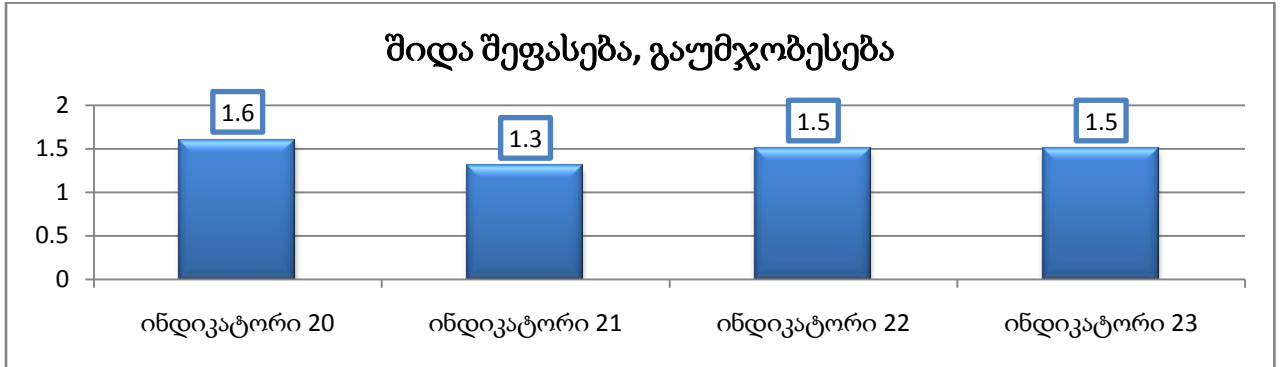
კრიტერიუმი “პროცესების მართვა” განიხილავს, თუ როგორ მართავენ, ავითარებენ და სრულყოფენ პსდ-ში პროცესებს, რათა მიაღწიონ დასახული სტრატეგიული მიზნების განხორციელებას და სრულად დააკმაყოფილონ სტუდენტების და სხვა დაინტერესებული მხარეების მოთხოვნები და მოლოდინები.

ყველა ინდიკატორს მნიშვნელობა აღემატება საშუალოს.

### კრიტერიუმი #5

#### შიდა შეფასება, გაუმჯობესება

ინდიკატორები 20 - 23		შეფასება
20	რეგულარულად ხორციელდება თვითშეფასების პროცესი	1.6
21	რეგულარულად ხორციელდება თვითშეფასების შედეგების ანალიზი	1.3
22	თვითშეფასების შედეგების ანალიზის საფუძველზე ხდება სუსტი მხარეების გამოვლენა და მათი აღმოფხვრის მექანიზმების შემუშავება	1.5
23	ხორციელდება სტრატეგიული და სამოქმედო გეგმების შესრულების მონიტორინგი	1.5



დასკვნა:

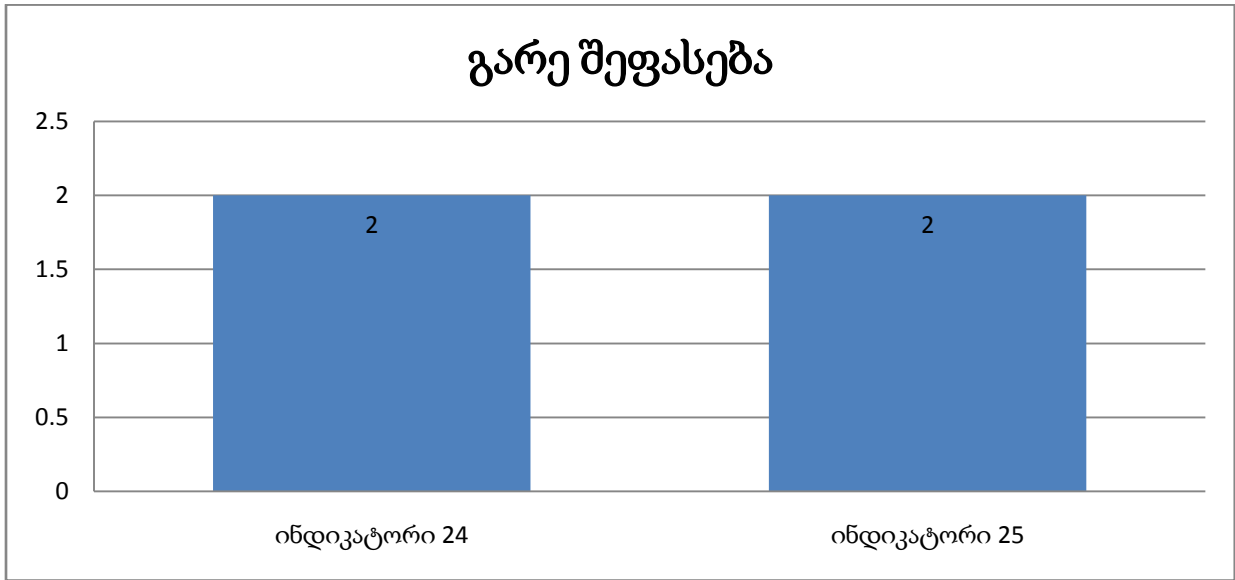
კრიტერიუმი ასახავს პსდ-ში შიდა შეფასების მექანიზმების არსებობას.

ყველა ინდიკატორს მნიშვნელობა აღემატება საშუალოს,

**კრიტერიუმი #6  
გარე შეფასება**

ინდიკატორები 24- 25		შეფასება
24	დაწესებულებაში ხორციელდება ავტორიზაცია	2.0
25	დაწესებულებაში ხორციელდება პროგრამების აკრედიტაციისთვის მზადება	2.0





დასკვნა:

კრიტერიუმი ასახავს პსდ-ში გარე შეფასების მექანიზმების არსებობას.

ყველა დაწესებულება არის ავტორიზებული ან ავტორიზებულთან გათანაბრებული.

ყველა დაწესებულება ემზადება პროგრამული აკრედიტაციისთვის. აკრედიტებულ საგანმანათლებლო პროგრამაზე ჩარიცხული სტუდენტები მიიღებენ სახელმწიფო დაფინანსებას.

**კრიტერიუმი #7**  
**საერთაშორისო შეფასება**

ინდიკატორები 26		შეფასება
26	პსდ-ში ხორციელდება ხარისხის სფეროში მოქმედი მსოფლიოში ცნობილი ორგანიზაციების მიერ სერტიფიცირება / აკრედიტაცია (ISO, EFQM)	0.1

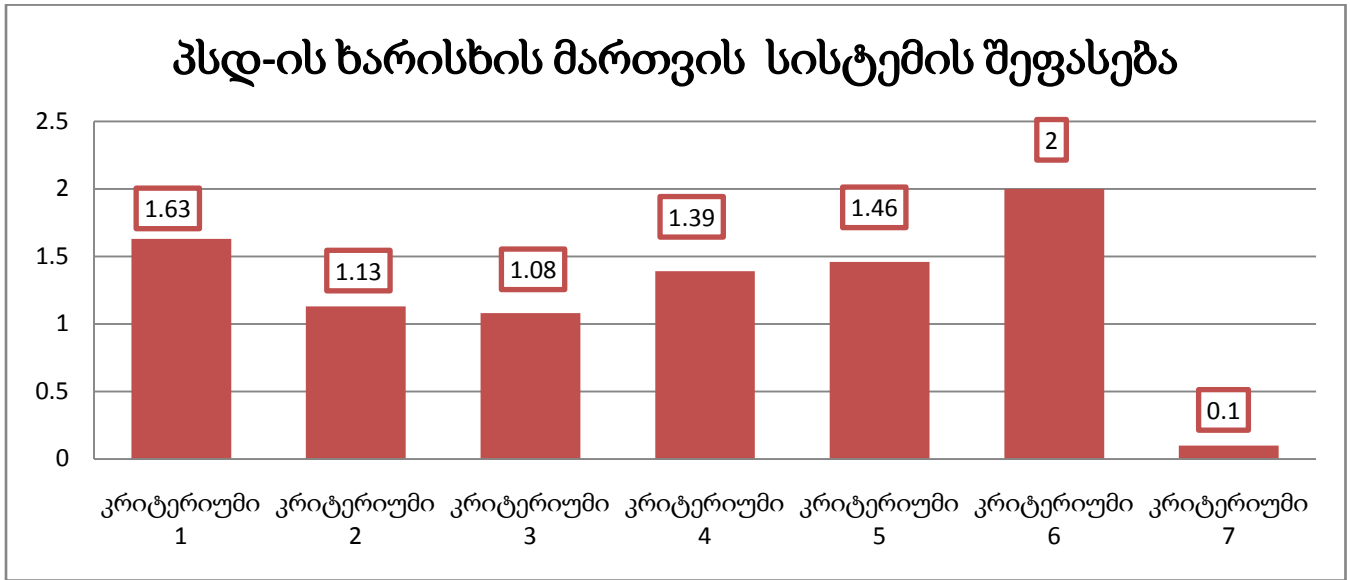
დასკვნა:

კრიტერიუმი ასახავს პსდ-ში საერთაშორისო შეფასების მექანიზმების არსებობას.

აღნიშნული ინდიკატორი პერსპექტიულ ინდიკატორების რიცხვს მიეკუთვნება. ამ ინდიკატორს მნიშვნელობა დაბალია. მუშაობა ამ მიმართულებით მომავალში უნდა განვითარდეს.

**კრიტერიუმების შეფასების შედეგები და მათი ანალიზი**

კრიტერიუმის დასახელება		შეფასება
კრიტერიუმი # 1	ხელმძღვანელობა	1.63
კრიტერიუმი # 2	სტუდენტები, დაინტერესებული მხარეები და შრომის ბაზარი	1.13
კრიტერიუმი # 3	პერსონალი	1.08
კრიტერიუმი # 4	პროცესების მართვა	1.39
კრიტერიუმი # 5	შიდა შეფასება, გაუმჯობესება	1.46
კრიტერიუმი # 6	გარე შეფასება	2.00
კრიტერიუმი # 7	საერთაშორისო შეფასება	0.1



დასკვნა:

კრიტერიუმების მნიშვნელობები საშუალოზე მაღალია, გარდა კრიტერიუმისა #7, რომლის შესაბამისი ინდიკატორი პერსპექტიული ინდიკატორების რიცხვს მიეკუთვნება. მუშაობა ამ მიმართულებით მომავალში უნდა განვითარდეს.